



**Załącznik nr 1 do Regulaminu  
Dolnośląskiego Parku Technologicznego „T-Park” –**

**Zasady naboru użytkowników do budynku  
Dolnośląskiego Parku Technologicznego „T-Park”**

**Definicje:**

- Dolnośląski Park Technologiczny, zwany dalej „T-Park” – Strefa Aktywizacji Gospodarczej wraz z Budynkiem Dolnośląskiego Parku Technologicznego
- Dolnośląska Agencja Rozwoju Regionalnego S.A., zwana dalej DARR - jednostka zarządzająca Dolnośląskim Parkiem Technologicznym.
- Sygnatariusze – strony POROZUMIENIA O PARTNERSTWIE z dnia 5 lutego 2005 roku w sprawie utworzenia i rozpoczęcia działalności Parku Technologicznego położonego na obszarach aktywizacji gospodarczej Szczawna Zdroju i Wałbrzycha. Stronami POROZUMIENIA są: Uzdrowska Gmina Miejska Szczawno Zdrój, Miasto Wałbrzych, Województwo Dolnośląskie, Politechnika Wrocławska i Dolnośląska Agencja Rozwoju Regionalnego S.A.
- Projekt – projekt inwestycyjny o nazwie Przygotowanie Infrastruktury dla Parku Technologicznego w Szczawnie Zdroju i w Wałbrzychu - ETAP I, dzięki któremu został wybudowany budynek Dolnośląskiego Parku Technologicznego „T-Park” zwany dalej „Budynkiem” oraz zostały uzbrojone działki na obszarach aktywizacji gospodarczej Szczawna Zdroju (zwane dalej Gruntami).
- Rada Parku - organ opiniotwórczo-doradczy wspierający działania Dolnośląskiej Agencji Rozwoju Regionalnego S.A. jako instytucji zarządzającej „T-Parkiem”, z zamiarem zrealizowania misji T-Parku i osiągnięcia jego celów
- Lokator – Małe przedsiębiorstwo charakteryzujące się wysoką innowacyjnością i korzystające z pomieszczeń Inkubatora,
- Najemca – Przedsiębiorca korzystający z pomieszczeń biurowych lub/i laboratoryjnych budynku Dolnośląskiego Parku Technologicznego „T-Parku”, charakteryzujący się innowacyjnością i stabilną sytuacją finansową,
- Instytucje Wsparcia Biznesu – firmy funkcjonujące w Budynku „T-Park”, oferujące usługi i produkty między innymi na rzecz pozostałych użytkowników budynku.



### **Sposób oceny projektów i naboru Lokatorów Inkubatora Budynku „T-Park”**

1. Ocena każdego projektu potencjalnych Lokatorów Inkubatora „T-Parku” jest dwuetapowa.
2. W pierwszym etapie podczas spotkania z potencjalnym Lokatorem wstępnie oceniana jest innowacyjność projektu oraz wpływ ewentualnej realizacji projektu na środowisko. Do drugiego etapu oceny kwalifikowane są projekty ocenione wstępnie jako innowacyjne i których realizacja nie miałaby negatywnego wpływu na środowisko. Pierwszy etap oceny przeprowadzany jest przez pracowników Zespołu Parku Technologicznego w DARR S.A.
3. Projekty zakwalifikowane do drugiego etapu oceniane są punktowo na podstawie przedłożonego [biznes planu](#) oraz jego prezentacji.
4. Proces oceny i naboru w drugim etapie prowadzi Komisja, powoływana na okres 2 lat Zarządzeniem Prezesa DARR S.A.
5. Komisja składa się co najmniej z 4 członków, posiadających odpowiednie wykształcenie i co najmniej dwuletnie doświadczenie w zakresie tworzenia/oceny biznesplanów. Do komisji mogą być powołane osoby zatrudnione przez DARR S.A. lub/i eksperci zewnętrzni. W posiedzeniach komisji mogą uczestniczyć z prawem głosu przedstawiciele Rady Programowej Dolnośląskiego Parku Technologicznego.
6. Maksymalna liczba punktów, jaką Komisja może przyznać ocenianemu projektowi wynosi 100. Do Inkubatora kwalifikowane są projekty, które w procesie oceny uzyskały co najmniej 51% możliwych do uzyskania punktów i jednocześnie nie mniej niż 13 punktów za innowacyjność projektu.
7. Podział punktów możliwych do zdobycia:

Oceniany element	Maksymalna liczba punktów za dany element	Oceniane parametry
1. Innowacyjny charakter przedsięwzięcia	25	<ul style="list-style-type: none"><li>• innowacyjność projektu</li><li>• patenty posiadane lub w trakcie zdobywania,</li><li>• potencjał biznesowy projektu</li><li>• zakres geograficzny innowacyjności</li></ul>
	6	
	5	
	4	
2. Ekonomiczne założenia wynikające z	8	<ul style="list-style-type: none"><li>• wskaźniki ekonomiczne biznesplanu</li></ul>



biznesplanu - potencjał biznesowy	4	<ul style="list-style-type: none"> <li>• potencjał rozwojowy firmy</li> <li>• przewidywane tempo wzrostu</li> <li>• trwałość projektu</li> </ul>
	4	
	4	
3. Pozaekonomiczne cechy projektu wynikające z biznesplanu	4	<ul style="list-style-type: none"> <li>• synergia, efekt klastra z dotychczasowymi użytkownikami</li> <li>• projekt z preferowanej branży<sup>1</sup></li> <li>• wykorzystanie powierzchni laboratoryjnej</li> <li>• rekomendacja firmy z T Parku</li> <li>• certyfikaty, nagrody, wyróżnienia</li> <li>• zgodność z polityką równych szans</li> </ul>
	3	
	2	
	1	
	1	
	1	
4. firma/projekt rozwijane na bazie transferu wiedzy lub przy współpracy z ośrodkiem naukowym	4	<ul style="list-style-type: none"> <li>• powiązanie projektu ze sferą badawczą</li> <li>• współpraca z uczelniami</li> </ul>
	4	
5. Związek z regionem	5	<ul style="list-style-type: none"> <li>• powiązanie z firmami funkcjonującymi w Regionie</li> </ul>
6. Ocena prezentacji	2	<ul style="list-style-type: none"> <li>• akcenty na parametry innowacyjności</li> <li>• płynność prezentacji</li> <li>• użycie nowych technik prezentacji</li> <li>• spójność prezentacji z założeniami biznes planu</li> </ul>
	1	
	1	
	1	
7. Liczba nowo utworzonych miejsc pracy w okresie do 3 lat od momentu uruchomienia projektu	10	<ul style="list-style-type: none"> <li>• 1 punkt za każde nowo utworzone stanowisko, nie więcej niż 10 punktów</li> </ul>

8. Proces oceny i naboru obrazuje schemat zamieszczony poniżej w formie graficznej:

<sup>1</sup> motoryzacja, budownictwo i materiały budowlane, informatyka, elektronika, telekomunikacja, medycyna uzdrowiskowa



# Dolnośląski Park Technologiczny

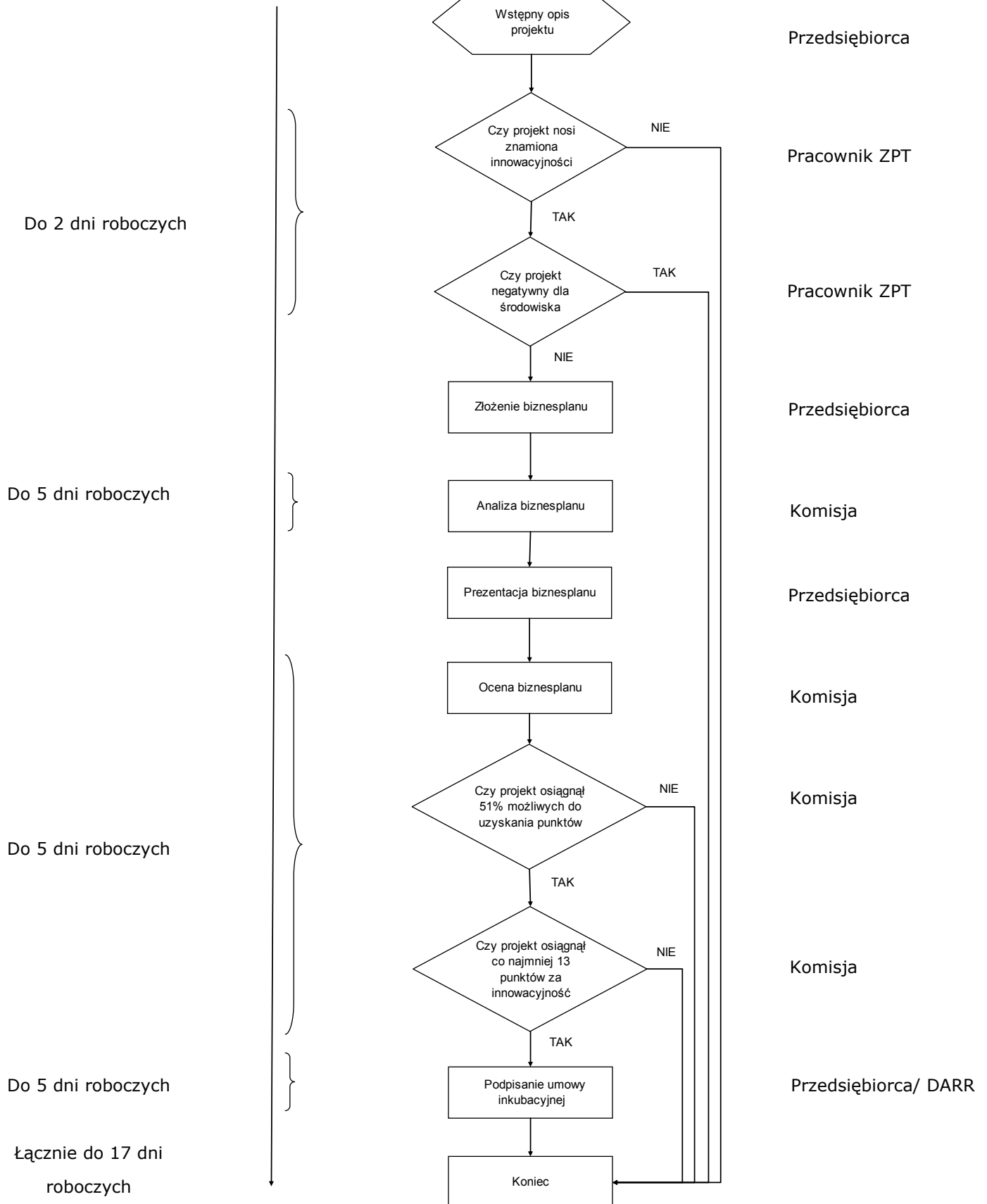
## Lower Silesian Technology Park



**Czas**

**Proces**

**Odpowiedzialność**





**Sposób oceny projektów i naboru Najemców Modułu C Budynku „T-Park”**

1. Moduł C przeznaczony jest dla innowacyjnych firm posiadających stabilną sytuację finansową, zainteresowanych wynajmem powierzchni biurowej, laboratoryjnej bądź produkcyjnej w Budynku „T-Parku”. Pomieszczenia w Module C mogą być także udostępnione zaproszonym przez zarząd DARR S.A. firmom prowadzącym działalność gospodarczą w sposób mogący być wzorem dla firm-starterów, mogącym jednocześnie stanowić wizytówkę T-Parku.
2. Oferty firm zaproszonych przez Zarząd DARR podlegają ocenie prowadzonej w trybie indywidualnych negocjacji.
3. Ocena projektów firm zainteresowanych najmem pomieszczeń biurowych w Module C jest jednoetapowa.
4. Ocenie podlega przedłożony przez przedsiębiorcę biznes plan lub treść wypełnionego wniosku w sprawie wynajęcia powierzchni biurowej, laboratoryjnej bądź produkcyjnej (pobierz wnioski).
5. Oceniana jest sytuacja ekonomiczna Wnioskodawcy, innowacyjność i nowoczesność technologii wykorzystywanych w prowadzonej działalności gospodarczej oraz wpływ ewentualnej realizacji nowych projektów na środowisko.
6. Proces oceny i naboru prowadzi Komisja, która ocenia również projekty zgłoszone do Inkubatora.
7. Maksymalna liczba punktów jaką Komisja może przyznać ocenianemu projektowi wynosi 40. Kwalifikowane są projekty, które w procesie oceny uzyskały średnią co najmniej 51% możliwych do uzyskania punktów i jednocześnie nie mniej niż 5 punktów za innowacyjność przedsięwzięcia
8. Podział punktów możliwych do zdobycia:

Oceniany element	Maksymalna liczba punktów za dany element	Oceniane parametry
1. Innowacyjność przedsięwzięcia	8 2	<ul style="list-style-type: none"><li>• innowacyjność projektu</li><li>• zakres geograficzny innowacyjności</li></ul>
2. Stabilność finansowa wnioskodawcy	10 8 4 4 4	<ul style="list-style-type: none"><li>• potencjał biznesowy firmy</li><li>• obecna pozycja rynkowa</li><li>• potencjał rozwoju firmy</li><li>• przewidywane wskaźniki ekonomiczne</li><li>• przewidywane tempo wzrostu</li></ul>



9. Proces oceny i naboru obrazuje schemat zamieszczony poniżej w formie graficznej.

**Czas**

**Proces**

**Odpowiedzialność**

Firma/ Pracownik ZPT

Zarząd DARR

Przedsiębiorca

Komisja

Zarząd DARR/ Firma

Komisja

Komisja

Komisja

Komisja

Firma/ Zarząd DARR

Do 7 dni roboczych

Do 5 dni roboczych

Łącznie do 12 dni  
roboczych

